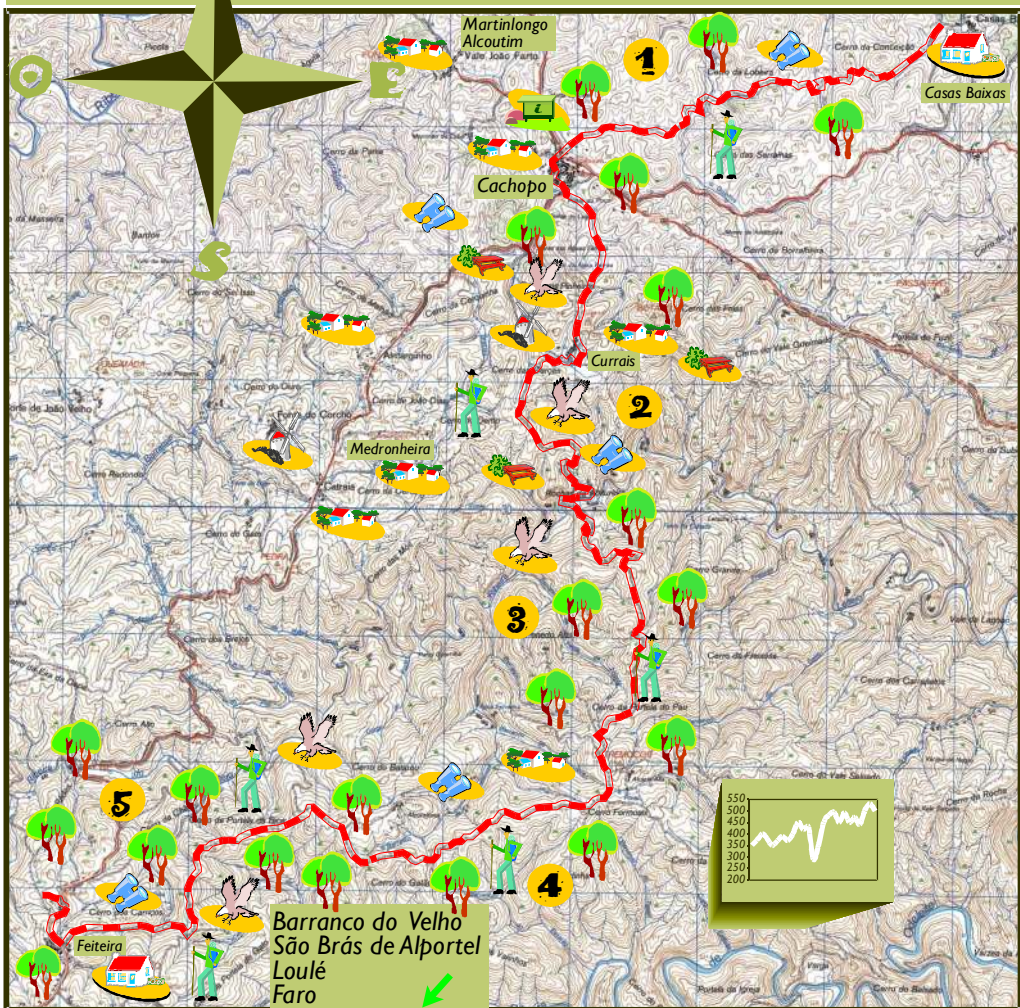


# Troço Casas Baixas - Feiteira

17 km 4/6 horas

PERCURSO DE SCOBERTA



"Carta Militar proveniente do Instituto Geográfico do Exército"

## LÉGENDA



## Simbologia no terreno:



# FICHA TÉCNICA

## 1 CASAS BAIXAS - CACHOPO – 4 Km; 400 m alt. máx.

A primeira etapa deste troço, atravessa locais de grande beleza e frescura. Saindo de Casas Baixas entra-se num trilho de terra batida, ladeado por regatos e ribeiros cheios de água no Inverno e Primavera. As pequenas hortas são também uma presença constante. A cortiça amontoa-se nos terrenos abertos e espera os compradores. Cachopo centraliza toda a actividade económica e socio-cultural da freguesia. Aproveite e visite as ruas, alguns artesãos e o núcleo museológico. Continue a marcha em direcção à ponte.

### 1.1 FONTE FÉRREA (alternativa)

Este Parque de Lazer é um ponto de paragem dos visitantes e de encontro dos residentes. É um local aprazível, fresco, com importante valor ambiental e lúdico. Aqui estão disponíveis mesas e bancos, locais de sombra, fontes de água, um bar e piscinas. Daqui pode tomar um trajecto alternativo para o "monte" de Currais, através de um caminho verdejante, com muitos sobreiros.

## 2 PONTE DAS FONTES FÉRREAS - CURRAIS – 4,5 Km; 481 m alt. máx.

Logo à saída de Cachopo vire à esquerda. Siga por uma bonita vereda, ladeada por uma linha de água. A paisagem varia entre as hortas familiares e as manchas de sobreiro e mato mediterrânico. Faça uma paragem no cerro do Botaréu, excelente ponto panorâmico, e continue para Currais. A descida é refrescada pelas zonas florestadas e pelo caminho observam-se velhos moinhos de vento. Currais é um "monte" isolado, calmo, onde as famílias vivem dos rendimentos da terra e dos trabalhos temporários, onde existe ainda uma forte tradição em apicultura. Os seus traços arquitectónicos muito típicos convidam a um reconhecimento do espaço e o Sítio das Fontes, com os recantos sombreados pelos ramos dos sobreiros, convida a relaxar. Retoma-se a marcha pela estrada de terra batida e atinge-se os 440 m de altitude. Entra-se depois em zonas mais baixas, que conduzem à ribeira de Odeleite.

## 3 ROCHA DA ABRUNHEIRA - ALCARIA ALTA – 3 Km; 490 m alt. máx.

No sítio da Rocha da Abrunheira, o vale por onde passa a ribeira de Odeleite é rochoso e muito fechado. Junto à ribeira, encontra um espaço propício para desfrutar e descansar. O local foi construído pelo proprietário da nova habitação com a forma peculiar de castelo ou forte. O caminho contorna a "casa castelo" e sobe pelos cerros até atingir altitudes de 490m. A paisagem estende-se aos olhos do caminhante em todas as direcções. Pode ainda aproveitar e visitar o "monte" de Alcaria Alta.

## 4 CERRO FORMOSO - CERRO DO GATÃO – 2,5 Km; 490 m alt. máx.

Outra etapa pelo topo dos cerros, aproxima o destino final. Aqui a paisagem diversifica entre zonas despidas e outras florestadas recentemente. É o alcance da visão que desperta todos os sentidos do caminhante e que apela ao prazer da caminhada a nota dominante deste troço.

## 5 ALCARNICOSA - FEITEIRA – 3 Km; 529 m alt. máx.

O último troço é a descer e das paisagens abertas do alto dos cerros passa-se para uma vegetação mais densa e verde, refrescada por linhas de água temporárias. O caminho faz-se entre dois cerros um pouco apertados e termina numa das zonas mais altas da Feiteira, no lado Sul da En 124. Daqui avista-se todo o "monte". O Centro de Descoberta está em frente.

## Como chegar...

### Casas Baixas:

Aproximadamente 2,5Km de Cachopo, no sentido Tavira, encontra à sua esquerda uma sinalização para Casas Baixas. É só seguir essa estrada alcatroada até chegar ao "monte". O início do percurso pedestre está sinalizado;

### Feiteira:

Seguindo a EN 124 no sentido Barranco do Velho - Cachopo, encontrará o "monte" da Feiteira a aproximadamente 12km. Encontrará a sinalização do percurso junto ao Centro de Descoberta.

## Informações Úteis

- ⦿ Não saia do percurso marcado e sinalizado;
- ⦿ Use vestuário prático, incluindo chapéu para protecção e calçado cómodo. Não se esqueça do impermeável ou roupa de abafar;
- ⦿ Evite barulhos e atitudes que perturbem a paz do local;
- ⦿ No decurso dos passeios tenha sempre em atenção os princípios gerais de conservação da natureza: não recolha plantas, animais ou rochas e não abandone lixo;
- ⦿ Atenção, alguns trilhos que atravessam ribeiras podem apresentar dificuldades nos meses de Inverno;
- ⦿ No Verão as temperaturas são elevadas. Evite as horas de maior calor;
- ⦿ Alguns trilhos atravessam reservas de caça.

### Mais Informações:

**Associação In Loco** - "Campus da Boa Esperança". Centro de Apoio ao Desenvolvimento Sustentável  
Av. da Liberdade, Sítio da Campina, Apartado 158  
8150-022 São Brás de Alportel  
Tel: +351 289 840860  
Fax: +351 289 840 879  
[inloco@mail.telepac.pt](mailto:inloco@mail.telepac.pt) . [www.in-loco.pt](http://www.in-loco.pt)

**C. M. de Tavira** - Praça da República  
8800 Tavira  
Geral-Tel: 281 320 500  
Fax: 281 324 752  
Div. de Desporto: Tel: 281 320 577  
Div. de Turismo: Tel: 281 320 568  
Div. de Ambiente (Centro de Educação Ambiental): Tel: 281 320 583  
[camara@cm-tavira.pt](mailto:camara@cm-tavira.pt) . [www.cm-tavira.pt](http://www.cm-tavira.pt)